

# Kunst im Haus 2010

bHK Hauptstraße 129 D-76756 Bellheim Tel.: 0177-5620479 (Heuchel) Tel.: 07272-76158 (bHK-Klag)  
info@bureau-heuchel-klag.de, www.bureau-heuchel-klag.de

Das bureau Heuchel Klag lädt Sie und Ihre Freunde herzlich ein zur Eröffnung der Ausstellung

**KUNST IM HAUS**  
JAGDSZENEN, SPUREN UND FELDZEICHEN

**ERÖFFNUNG** Freitag, 16. Juli 2010, 19 Uhr  
Grußwort: Gunter Klag bHK Einführung: Andreas Leu

**AUSSTELLUNGSDAUER**  
Samstag, 17. Juli bis Sonntag, 01. August 2010

**ÖFFNUNGSZEITEN**  
Samstag und Sonntag von 14 bis 17 Uhr und nach Vereinbarung

**FINISSAGE** Sonntag, 01. August 2010, 19 Uhr  
Musik: Jenny Las Vegas

KUNSTHAUS DES bHK  
Hauptstraße 129 | 76756 Bellheim  
Telefon 07272 76158 | Mobil 0177 5620479  
info@bureau-heuchel-klag.de | www.bureau-heuchel-klag.de

**bureau heuchel klag bHK** WE LOVE MACHINES. DALS FLIRT GESTALTUNGSFORMEN

Abbildung 1: Einladungskarte, WE LOVE MASHINES, Frank Amman, Mannheim

# Kunst im Haus 2010

bHK Hauptstraße 129 D-76756 Bellheim Tel: 0177-5620479 (Heuchel) Tel.: 07272-76158 (bHK-Klag)  
info@bureau-heuchel-klag.de, www.bureau-heuchel-klag.de

Kunsthhaus des bHK Hauptstraße 129 D-76756 Bellheim

## Pressemitteilung

15.07.2010

### Kunst im Haus

«Jagdszenen, Spuren, Feldzeichen»

Dieter Paul, Mike Überall, Christian Heuchel und Gunter Klag

Fr. 16.07. – So. 01.08.2010

Kunstaussstellung

Eröffnung: Andreas Lau/Karlsruhe

Fr. 16.07.2010 19.00 Uhr

Finissage: Jonny Las Vegas

So. 01.08.2010 19.00 Uhr

Das Kunsthhaus des bHK in Bellheim setzt mit Mike Überall (Karlsruhe), Dieter Paul (Karlsruhe), Christian Heuchel (Köln und Bellheim) und Gunter Klag (Bellheim) die Ausstellungsreihe **Kunst im Haus** mit Künstlern aus der Region fort. Die Künstler zeigen in ihrer Ausstellung «*Jagdszenen, Spuren, Feldzeichen*» *Malerei, Zeichnungen, Fayencen, Installationen, Objekte und Druckgrafiken.*

### Eröffnung der Ausstellung

Freitag, 16. Juli 2010, 19.00 Uhr

Grußwort: Gunter Klag

Einführung: Andreas Lau

### Ausstellungsdauer

Samstag, 17. Juli 2010 bis Sonntag, 01. August 2010

### Finissage

Sonntag, 01. August 2010, 19.00 Uhr

**Musik:** Jonny Las Vegas

### Öffnungszeiten

Samstag und Sonntag von 14.00 bis 17.00 Uhr und nach Vereinbarung

Für weitere Informationen wenden Sie sich bitte an:

### Kunsthhaus des bHK

Hauptstraße 129, 76756 Bellheim

Tel.: 0177-5620479

Oder: 07272-76158

info@bureau-heuchel-klag.de

www.bureau-heuchel-klag.de

# Kunst im Haus 2010

bHK Hauptstraße 129 D-76756 Bellheim Tel: 0177-5620479 (Heuchel) Tel.: 07272-76158 (bHK-Klag)  
info@bureau-heuchel-klag.de, www.bureau-heuchel-klag.de

## Dieter Paul, Karlsruhe

Atelier für Spurensicherung und Foundart  
Installation, Fotografie.

Geboren 1949, Landau/Pfalz, seit 1995 in den Ateliers Hinterm Hauptbahnhof



### **Ausstellungen, Auswahl, Gemeinschafts-Ausstellungen, E- Einzelausstellungen:**

- 2009 UND #4 Karlsruhe "Elaboratorium"
- 2008 Kunstverein Karlsruhe Mitgliederausstellung
- 2008 UND #3 Karlsruhe "Elaboratorium"
- 2007 Städt. Galerie Rastatt "X mal ICH"
- 2007 Kunstverein Karlsruhe Mitgliederausstellung
- 2007 UND #2 Karlsruhe "Elaboratorium"
- 2006 Bad. Kunstverein Karlsruhe Mitgliederausstellung
- 2006 ZKM Karlsruhe Paul Virillio Foto
- 2006 Elaboratorium Karlsruhe "wo der Hirsch lechzt..." E
- 2006 Intershop IV Halle "LD HAL LD S PF KA HAL"
- 2006 Neuer Kunstraum Karlsruhe "Karlsruhe-Bangkok-Karlsruhe" E
- 2005 Bad. Kunstverein Mitgliederausstellung
- 2005 H. Hübsch-Schule Karlsruhe Weltnichtrauchertag E
- 2003 4. Offene Ateliers Hinterm HBF Karlsruhe "Kunststiftung BW zu Gast"
- 2002 3. Offene Ateliers Hinterm HBF Karlsruhe "Das Straßburg-Karlsruhe Projekt"
- 2001 BAD – BAD, Kunsthalle, Baden-Baden Künstlerbuch
- 1998 2. Offene Ateliers Hinterm HBF Karlsruhe Video
- 1995 1. Offene Ateliers Hinterm HBF Karlsruhe

# Kunst im Haus 2010

bHK Hauptstraße 129 D-76756 Bellheim Tel: 0177-5620479 (Heuchel) Tel.: 07272-76158 (bHK-Klag)  
info@bureau-heuchel-klag.de, www.bureau-heuchel-klag.de



Abbildung 2: Dieter Paul: Ausstellungsansicht



Abbildung 3: Dieter Paul: Kamerainstallation

# Kunst im Haus 2010

bHK Hauptstraße 129 D-76756 Bellheim Tel: 0177-5620479 (Heuchel) Tel.: 07272-76158 (bHK-Klag)  
info@bureau-heuchel-klag.de, www.bureau-heuchel-klag.de

## Mike Überall



- 1968 in Germersheim geboren  
1985 – 1988 Ausbildung zum Steinmetz und Steinbildhauer  
1992 – 1998 Studium der Malerei / Grafik  
an der Staatlichen Akademie der Bildenden Künste Karlsruhe  
bei Prof. Rainer Küchenmeister, Antonio Dias,  
Prof. Ernst Caramelle, Karin Sander, und Prof. Gustav Kluge  
1997 – 1999 Assistent von Gustav Kluge  
1998 Diplom (Malerei / Grafik)  
2007 – 2009 Technischer Lehrer für Maltechnik an der Kunstakademie Karlsruhe  
Lebt und arbeitet in Karlsruhe

### Preise und Stipendien

- 2000 – 2001 Stipendium der HAP Grieshaber Stiftung, Reutlingen  
2000 Heinrich von Zügel Kunstförderpreis, Wörth am Rhein  
1996 Preis der Kunstakademie Karlsruhe  
1995 Erasmus-Stipendium, Den Haag

### Ausstellungen (Auswahl)

- 2010 – ART Karlsruhe, Majolika Galerie  
– Galerie Voegtle, Karlsruhe, Einzelausstellung  
– Kunsthaus des bHK, Bellheim  
– „Campingpong“, Orgelfabrik Durlach  
– BB Bank Karlsruhe, Fächerstadt und Majolika Gründerhäuser  
– UND#5, Jonny Las Vegas Factory, Nancyhalle, Karlsruhe
- 2009 – „Frankensteins Braut, Lilith Braun, John Cage u.a.“ Kunsttransit, Karlsruhe  
– Mitbegründer Kunstinitiative Jonny Las Vegas Factory  
– „QuARTett“, Gruppenausstellung, Majolika Manufaktur, Karlsruhe  
– UND#4, Elaboratorium, Nancyhalle, Karlsruhe
- 2008 – 40 Jahre Überall „Ceci n’est pas une rétrospective“, Ausstellungsreihe,  
Zeichnung und Malerei:  
Galerie 10, Karlsruhe;  
FIT, freie internationale tankstelle, Berlin;  
Kunsthaus des bHK, Bellheim;  
Elaboratorium, Karlsruhe;  
– „und # 3“ Plattform zur Präsentation von Kunstinitiativen in Karlsruhe
- 2007 – „Out Put Put“, Juxus Himmel + Friends, Station 15, Kassel  
– „Hunter & Gatherer“, Ferenbalm – Gurbrü Station, Karlsruhe

# Kunst im Haus 2010

bHK Hauptstraße 129 D-76756 Bellheim Tel: 0177-5620479 (Heuchel) Tel.: 07272-76158 (bHK-Klag)  
info@bureau-heuchel-klag.de, www.bureau-heuchel-klag.de

- „Blind gekommen“, Galerie Heimspiel, Frankfurt
- „und # 2“, Kunstinitiativen aus Europa, Karlsruhe
  
- 2006 - Buchmesse Frankfurt, Künstlerbuch: „Compositum“  
Neben, Bei, Mit, Hinter, Nach Heine und Schumann,  
mit dem bureau Heuchel Klag und anderen Künstlern
- „Verbotene Jagd“, Schloss Neuenbürg
- „Weitere Blätter / Exogam“, mit Reinhard Voss,  
Elaboratorium, Karlsruhe
- „und # 1“, Messe der Kunstinitiativen, Elaboratorium,  
ehemaliger Netto-Markt, Karlsruhe
  
- 2005 - „Speed Wins“ mit T. Salzmann als Bellem Brothers,  
FIT, freie internationale tankstelle, Berlin
- „Pneu II Ein Luftkurort“, Bellem Brothers und bureau Heuchel Klag,  
Kunsthhaus des bHK, Bellheim
  
- 2004 - „Landschaften“, Museum Schloss Ettlingen
- Galerie 10, Karlsruhe, Einzelausstellung
- Galerie Art-Forum, Niederrödern, Elsass, Einzelausstellung
- Künstlermesse Rheinland-Pfalz, Bellem Brothers, Rheingoldhalle Mainz
  
- 2002 - „Puzzelink Evidenz“, Galerie M6, Hamburg, Einzelausstellung
  
- 2001 - „Bilderjagd“ Städtische Galerie Reutlingen, Einzelausstellung, Katalog
- „Zeitgenössische Kunst am Oberrhein“, Städtische Galerie  
im Kulturforum Offenburg, Katalog
- „Preisträger des Heinrich von Zügel Kunstförderpreises“,  
mit Svenja Ritter, Galerie Altes Rathaus, Wörth am Rhein
  
- 1999 - „Debütantenausstellung“ mit Marco Preitschopf,  
Kunstakademie Karlsruhe, Katalog
- Hohenloher Kunstverein, Langenburg
  
- 1998 - Sparkasse Südliche Weinstraße in Landau, Einzelausstellung
- Gründung des Künstlerduos „Bellem Brothers“ mit Thomas Salzmann
  
- 1997 - Zehnthaus Jockgrim
- Kunstsalon im Seifenhaus, Berlin, Einzelausstellung
  
- 1996 - „Kunst in den Gewölben“ Kunstverein Germersheim
- „Klasse Sander“, Neue Kunst im Hafermagazin, Heilbronn, Katalog
- „Künstlermesse Karlsruhe“, Katalog
  
- 1995 - „Pfalzpreis 1995“, Pfalzgalerie Kaiserslautern, Katalog

# Kunst im Haus 2010

bHK Hauptstraße 129 D-76756 Bellheim Tel: 0177-5620479 (Heuchel) Tel.: 07272-76158 (bHK-Klag)  
info@bureau-heuchel-klag.de, www.bureau-heuchel-klag.de

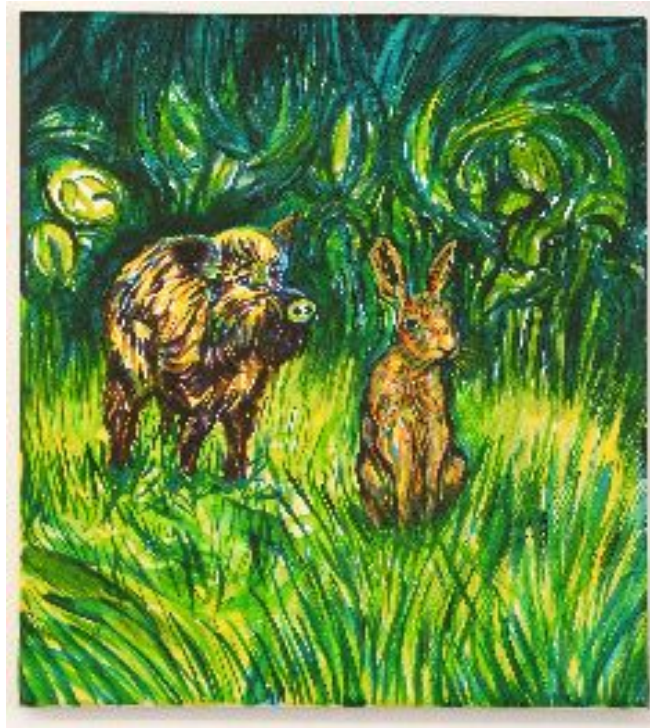


Abbildung 4: Mike Überall "Neurosen ..." Öl auf Lwd.



Abbildung 5: Mike Überall: Weinkühler und Fayence

# Kunst im Haus 2010

bHK Hauptstraße 129 D-76756 Bellheim Tel: 0177-5620479 (Heuchel) Tel.: 07272-76158 (bHK-Klag)  
info@bureau-heuchel-klag.de, www.bureau-heuchel-klag.de



## **Christian Heuchel** **Dipl. Ing. Architekt Meisterschüler**

Christian Heuchel hat an der Elite-Universität Karlsruhe und an der Kunstakademie Düsseldorf Architektur und Baukunst studiert. Seine Professoren waren Jo Coenen, Dieter Kienast, Ernst Kasper, Elia Zenghelis, Josef Kleihues und Laurids Ortner. Christian Heuchel ist seit 2000 Dozent für Kunst und Architektur an der Kunstakademie Düsseldorf. Er ist Gründer der Architektengemeinschaft rheinflügel und Inhaber des Künstlerbüros bHK in Bellheim/Köln. Seit 2006 hat er die Büroleitung Ortner&Ortner Baukunst Köln inne. Christian Heuchel ist Mitglied des BBK Rheinland-Pfalz. Seine Arbeiten befinden sich in öffentlichem und privatem Besitz.

Stipendien und Preise (Auswahl)  
1993 Heinrich von Zügel Preis.  
1994 Junge Architekten zeichnen, Frankfurt.  
1999 ERICSSON Förderpreis, Düsseldorf.  
2001 Stipendium Schloss Solitude, Stuttgart.  
2006 Förderpreis des Landes NRW für Junge Künstler.

### **LANDSCHAFTSMODELLE**

Technisches Aufrüsten

*„Es besteht der Trend zur Modernisierung der landwirtschaftlichen Betriebe. Landwirte werden zur maschinengerechten Vergrößerung der Felder gedrängt. Durch die neue Produktion verändert sich unser Landschaftsbild. Bilder wie die romantische Weinernte, der schweißtreibende Ackerbau mit Pferd und Pflug – die Malvorlagen der Impressionisten – verschwinden. Das technische Aufrüsten lässt neue Landschaftsmodelle entstehen. Gestaltete Naturen, ähnlich Industriewerken, werden durch unseren Abfall gespeist. Die neuen Plantagen haben pflanzliche Vorbilder: den Baum, die Frucht, die Traube. Die gezüchteten Gebilde sind aus Membranen zu Fruchteinheiten verdichtet. Sie hängen an der vorhandenen Tragstruktur. Zur Energieerzeugung werden Solarzellen benutzt. Die Ernte ist ganzjährig möglich“.*

Christian Heuchel anlässlich der Ausstellung Kunst im Haus Bellheim 2010



# Kunst im Haus 2010

bHK Hauptstraße 129 D-76756 Bellheim Tel: 0177-5620479 (Heuchel) Tel.: 07272-76158 (bHK-Klag)  
info@bureau-heuchel-klag.de, www.bureau-heuchel-klag.de



Abbildung 6: Christian Heuchel "Große Ernte"



Abbildung 7: Christian Heuchel: Landschaftsmodell

# Kunst im Haus 2010

bHK Hauptstraße 129 D-76756 Bellheim Tel: 0177-5620479 (Heuchel) Tel.: 07272-76158 (bHK-Klag)  
info@bureau-heuchel-klag.de, www.bureau-heuchel-klag.de

## Gunter Klag Künstler

geboren 27.01.1965 in Ludwigshafen, Bildender Künstler, lebt und arbeitet in Bellheim.



Er ist Schulleiter der Kunstschule Villa Wieser in Herxheim. Er lehrt die künstlerischen Techniken Radierung und Lithographie. Er hat zahlreiche Tätigkeiten im Bereich der Erwachsenen- und Schulbildung angeboten. Schwerpunkte sind Freihandzeichnen, Elementares Gestalten, Drucktechniken und Bereiche der innovativen Medienkunde. Er ist Dozent für SIL- Kurse Druckgrafik, VHS-Kurse und leitet Kunstprojekte an der Hauptschule und PAMINA- Gesamtschule in Herxheim. Gunter Klag ist Mitglied des BBK Rheinland-Pfalz. Seine Arbeiten befinden sich in öffentlichem und privatem Besitz.

## FELDZEICHEN 2010

*„Eine Grenze stellt eine echte oder vermeintliche Differenz zwischen zwei Orten her. Sie hat Auswirkungen auf das Territorium auf der einen wie auf der anderen Seite ihrer realen oder bloß imaginären Linie. Diese Linie kann sichtbar von Grenzsteinen und Umfriedungen markiert werden oder am Ort selbst unsichtbar und nur auf Karten erkennbar sein, die den juristischen Status des Gebietes, die Verwaltungszuständigkeit und die Besitzverhältnisse festlegen.“*

**Aus: Leonardo Benevolo, Benno Albrecht „Genzen – Topographie, Geschichte, Architektur“ 1994**

### Das Kunsthaus des bHK

Das bHK ist ein LABOR, ein Ort der ARBEIT.

Der Ansatz ist ein ökonomischer. Die Gegenstände der künstlerischen Arbeit entstehen im Zusammenwirken von Persönlichkeiten. Die Arbeitsergebnisse finden ihre Projektion in den unterschiedlichsten Medien, natürlich bestimmt durch die arbeitenden Menschen mit ihren individuellen Arbeitsansätzen.

Das KunstHaus des bHK ist ein sich in Umnutzung befindliches Wohn-Haus, es ist eine zentrale Anlaufstelle der mittlerweile zahlreichen Außenstellen des bHK.

In den Ausstellungsreihen **Kunst am Haus** und **Kunst im Haus** wird diese Umnutzung für die Öffentlichkeit wahrnehmbar vollzogen.

### Feldzeichen

Die Affinität dieser Arbeit zum (mobilen) "Feldzeichen" in Form von Schildern und Bannern bzw. Fahnen, erlaubt es temporär Kunsträume zu markieren und "abzugrenzen". Inhaltlich sind essenzielle Grundformen abgebildet, die unterschiedliche Rollen in verschiedensten bHK- Kunstprojekten spielen.

Die Feldzeichen markieren die Grenzschwelle:

Dort beginnt der Kunstraum, der triviale Raum endet hier.

Gunter Klag anlässlich der Ausstellung Kunst im Haus 2010

# Kunst im Haus 2010

bHK Hauptstraße 129 D-76756 Bellheim Tel: 0177-5620479 (Heuchel) Tel.: 07272-76158 (bHK-Klag)  
info@bureau-heuchel-klag.de, www.bureau-heuchel-klag.de



Abbildung 8: Gunter Klag: Ausstellungsansicht



Abbildung 9: Gunter Klag: Kunsthaus mit Bannern

# Kunst im Haus 2010

bHK Hauptstraße 129 D-76756 Bellheim Tel: 0177-5620479 (Heuchel) Tel.: 07272-76158 (bHK-Klag)  
info@bureau-heuchel-klag.de, www.bureau-heuchel-klag.de

## Andreas Lau Biographie

- 1964 geboren in Karlsruhe
- 1988 - 1994 Studium der freien Malerei an der Staatlichen Akademie der Bildenden Künste Karlsruhe
- 1993 - 1994 Meisterschüler bei Professor Gerd van Dülmen
- 1996 Graduiertenstipendium des Landes Baden-Württemberg
- 1999 - 2000 Professurteilvertretung für Malerei an der Staatlichen Akademie der Bildenden Künste in Karlsruhe

### Vertreten in folgenden öffentlichen Sammlungen:

- Sammlung Deutsche Bank
- Sammlung Würth
- Städtische Galerie Karlsruhe
- Kunsthalle Karlsruhe

### Einzelausstellungen

- 1994 Galerie Margit Haupt, Karlsruhe
- 1995 Kunstverein Rastatt
- 1997 Galerie Margit Haupt, Karlsruhe
- 1999 Galerie Welker, Mannheim
- 2000 Kunstverein Schwetzingen,  
Galerie Magit Haupt, Karlsruhe
- 2002 Kunstverein Bretten
- 2003 Galerie Clasing, Münster  
Galerie Margit Haupt, Karlsruhe
- 2007 art Karlsruhe, One-Artist-Show, Galerie Supper (Katalog)  
Galerie Schageshof, Willich-Anrath (Katalog)  
Galerie Supper, Karlsruhe (Katalog)

### Gruppenausstellungen (Auswahl)

- 1992 "Knitt-Brett-Sulz", Region Kraichgau (Katalog)
- 1997 Kunstpreis Miltenberg (Katalog)
- 1999 13. Nationale der Zeichnung, Ausburg (Katalog)
- 2002 "50/6000" Regierungspräsidium Karlsruhe  
Kunstvereine Neckar-Odenwald, Mosbach und Schloss Schwetzingen
- 2004 Kunsthalle Karlsruhe (Katalog)  
Albert-Haueisen-Kunstpreis, Gemersheim
- 2006 Gesellschaft der Freunde Junger Kunst e.V., Baden-Baden  
Galerie Supper, Karlsruhe

# Kunst im Haus 2010

bHK Hauptstraße 129 D-76756 Bellheim Tel: 0177-5620479 (Heuchel) Tel.: 07272-76158 (bHK-Klag)  
info@bureau-heuchel-klag.de, www.bureau-heuchel-klag.de

## Grenzirritationen

Jagdscenen, Spuren und Feldzeichen.

Eine wilde Mischung.

Und eine begriffliche Konstruktion, die zusammenführen will, womit sich vier völlig unterschiedliche Künstler beschäftigen. Sowohl technisch, methodisch, und inhaltlich gibt es offensichtlich kaum Überschneidungen.

Bemalte Majolika- Teller, Videoinstallationen, Fahnen und Landschaftsmodelle.

Eine wilde Mischung eben.

Was soll man dazu sagen?

Wie damit umgehen?

Wo überhaupt ansetzen?

Es liesse sich viel sagen, beispielsweise über die Bedeutung der Videokunst in unserer Zeit, oder über die Auseinandersetzung mit dem Banalen in der Modernen Malerei, und über den Einfluss von Installation und Environment auf unsere Wahrnehmung der Wirklichkeit und unser Selbstverständnis moderner Kunst.

Reichlich Themen, über die ich hier einen längeren Vortrag halten könnte.

Aber soll das der Sinn und Zweck dieser Ausstellung sein?

Soll das als Hintergrund und Legitimation dienen, um gemeinsam so unterschiedliche Positionen der Öffentlichkeit zu präsentieren?

Das kann niemals ein Konzept sein.

Doch worin liegt dann das Konzept ?

Was verbindet die Arbeiten der vier Künstler ?

Was für Gemeinsamkeiten und Überschneidungen lassen sich erkennen ?

Vielleicht kann der Titel der Ausstellung weiterhelfen. Denn dieser wurde schließlich so von allen beteiligten Künstlern beschlossen, und muss somit auch einen Hinweis geben:

Jagdscenen , Spuren und Feldzeichen.

Nach was klingt das ?

Welche Assoziationen setzt das in mir frei ?

Zunächst einmal denke ich an Landschaft. Tatsächlich an Felder, Wälder und Wege, die Ränder bilden und *begrenzen*. Einfassung. Wie ein Revier. Ein Jagdrevier.

Spuren und Zeichen lassen sich dort finden. Hinterlassenschaften der Vergangenheit. Von Mensch und Tier verursacht. Zeichen manifestieren *die Begrenzung*. Sie definieren den Rand.

Und dann natürlich Feldzeichen !

Doch was genau verbirgt sich hinter diesem Begriff ?

Jeder meint ihn gut zu kennen, aber seine genaue Bedeutung bleibt meist unklar.

„Feldzeichen sind“, laut Wikipedia, „ militärische Abzeichen, die die Zugehörigkeit zu einer Partei kenntlich machen. Seit dem 19ten Jahrhundert wird das Wort vorzugsweise beschränkt auf militärische Fahnen und Standarten. Diese Feldzeichen dienten auch der Orientierung und der Befehlsgebung im Kampf, sowie insbesondere zur Hebung der Kampfmoral. Das Feldzeichen ist Symbol der Gemeinschaft, es wohnt dem Gegenstand selbst aber auch ein hoher Wert im Moralischen Sinne inne.“

Das klingt nun aber sehr hart.

Militärische Fahne.  
Befehlsgebung im Kampf.  
Hebung der Kampfmoral.

Wo sind wir denn hier?

Im Krieg?

Im Revier?

An der Front?

An der Grenze?

Militär *schützt Grenzen* und zerstört sie.

Es *überschreitet Grenzen* und bewahrt sie.

Da stellen sich doch Fragen :

Sollen das die hier gezeigten Fahnen von Gunter Klag auch symbolisieren ?

Sollen sie die Zugehörigkeit zu einer Partei kenntlich machen ?

*Untermauern und definieren sie Grenzen ?*

Stecken sie ein Jagdrevier ab ?

Und wenn „Ja“ - gehen wir einmal davon aus - *welche Grenzen werden hier geschützt oder überschritten?*

An welchen Fronten wird hier gekämpft ?

In welchem Revier wird gejagt ?

Tatsächlich beschäftigt sich das bHK, bestehend aus Christian Heuchel und Gunter Klag, schon seit langem mit dem *Thema Grenze*, aktuell in dem Zyklus „*Grenzarbeiten*“.

Dabei geht es vor allem um Grenzen als räumliche Einschnitte und künstlerische Arbeitsfelder. Für zahlreiche Ausstellungen und Präsentationen in Düsseldorf, Hamburg, Bellheim und Landau zu diesem Thema wurden in den letzten Jahren verschiedene Werksätze entwickelt. Es wurden Architekturvisionen und künstlerische Utopien in Form von Modellen und Bildern gezeigt. Mittelpunkt dieser Überlegungen bildete *der konkrete Grenzraum* zwischen Frankreich und Deutschland in der Pamina- Region.

Doch zurück zu den Fahnen.

Gunter Klag zeigt hier in dieser Ausstellung diese sogenannten „Feldzeichen“.

Banner mit Symbolen, die auf wichtige Projekte des bHK verweisen. Als Druckstöcke verändern sie im Laufe des Jahres ihre Farbigkeit und Oberfläche.

Sie stehen für bisher verwirklichte Projekte des bHK, wie „Grenze, Habitation, Pneu und Kunst am Haus“, die von den beiden Künstlern Klag und Heuchel bearbeitet wurden und werden. Dabei geht es meist um die Verbindung von Landschaft, Architektur und Kunst.

Diese Feldzeichen stehen also für die Zugehörigkeit zur Partei der Kunst.

*Und an diesen Grenzen wird folglich auch gekämpft* in Form von Auslotung und Überschreitung.

*Denn die Kunst kennt keine Grenzen. Sie ist darauf aus Grenzen einzureissen. Sie ist grenzenlos. Die grenzenlose Freiheit der Kunst.*

Somit sollen diese gezeigten Banner also nicht *ein Territorium eingrenzen*, sondern ganz im Gegenteil, als Symbole der Freiheit wehen.

*Kunst ohne Grenzen.*

Art unlimited.

Heutige Kunstwerke stellen den Begriff der Kunst immer wieder in Frage. *Das Überschreiten von Grenzen* der vorgefundenen Kunst wird in der Avantgarde sogar zum Prinzip. Die provozierende Irritation der postmodernen Kunst schließlich besteht darin, dass sie alle Tradition für unverbindlich – und eben deshalb für verwendbar erklärt.

Seit der Moderne besteht das wesentliche Merkmal der Kunst also darin, dass sie irritiert.

Und diese Irritation findet man auch in dieser Ausstellung wieder. Das meiste ist geradezu auf Irritation angelegt.

Christian Heuchel beispielsweise irritiert mit der Präsentation eines Landschaftsmodells, oder besser gesagt eines Zukunftsmodells.

Ausgehend von den erwähnten unverbindlichen Traditionen macht er sich Gedanken über zukünftige modernisierte Landschaften.

# Kunst im Haus 2010

bHK Hauptstraße 129 D-76756 Bellheim Tel: 0177-5620479 (Heuchel) Tel.: 07272-76158 (bHK-Klag)  
info@bureau-heuchel-klag.de, www.bureau-heuchel-klag.de

Durch die neuen Möglichkeiten der Produktion verändert sich unser Landschaftsbild. Die traditionellen Malvorlagen der Impressionisten – der romantische Weinberg oder der schweißtreibende Ackerbau – so wie ihn Max Slevogt noch auf zahlreichen Bildern der Pfälzer Landschaft dargestellt hat – verschwunden.

Gestaltete Naturen, ähnlich Industriewerken, entstehen. Die neuen Plantagen haben pflanzliche Vorbilder: der Baum, die Frucht, die Traube.

Die gezüchteten Gebilde sind aus Membranen zu Fruchteinheiten verdichtet und hängen an vorhandenen Tragstrukturen.

Ganze Landstriche sind durch Nutzungen und Ausbeutung der Bodenschätze geprägt. Man denke nur an die großen Kornfelder in den USA, die Plantagen in Südamerika, oder eben an den Weinbau in der Pfalz.

Eine wunderschöne Landschaft, die nicht mehr naiv und jungfräulich ist, sondern hart auf effektive maschinelle Produktion reagiert.

Heuchel entwickelt daraus so etwas wie die Vision eines maschinellen Weinbergs. Es entsteht ein neuer Rhythmus der Rebstöcke. Um weiterhin effektiv die Umwelt zu nutzen werden neue Anbausysteme entwickelt. Seine vorgeschlagenen Elemente sind große „Zapfsäulen“. Sie erleichtern den Weinbau und die Ernte.

Dies alles wird in dem von ihm präsentierten Landschaftsmodell auf irritierende Art und Weise dargestellt.

Hier werden *Grenzen aufgelöst, hinterfragt, und neu definiert*.

Der Betrachter bleibt allein mit der Frage zurück, ob er diese Vision wohl eher als Fluch oder Segen betrachten soll. Er muss das mit den *Grenzen seiner persönlichen Zumutbarkeit* abgleichen.

Die Ausstellung zeigt also politische und gesellschaftsrelevante Themen. Eine weitere Position belegt dies mindestens genau so deutlich: Gemeint sind die Arbeiten von Dieter Paul. Bei ihm wird die Beklemmung der Vision sogar noch deutlicher spürbar, da sie unmittelbar passiert, und sie für jeden unmittelbar präsent und nachvollziehbarer ist.

Überwachungskameras liefern uns Aufnahmen der ständigen Kontrolle. Da ist die Assoziation zu *Grenzbewachung, Grenzkontrolle*, zu Sicherungssystemen nicht weit.

Hier werden *Grenzlínen* sichtbar gemacht, mit aller inhaltlicher Konsequenz. Hier werden *Grenzen befestigt und manifestiert*. Wir werden überwacht, kontrolliert und ausspioniert. Big Brother is watching you.

Dieter Paul benutzt ganz bewusst dieses unbehagliche Gefühl, das uns beim Anblick kleiner, versteckter Kameras überkommt.

Wer oder was beobachtet uns da? Von wem und warum werden wir kontrolliert?

Wird hier unsere persönliche Freiheit beschränkt, *begrenzt*, ohne das wir etwas merken sollen?

Sind wir ausgeliefert?

Glücklicherweise handelt es sich bei den Videoarbeiten von Dieter Paul nur um Pseudo-

Überwachungssituationen, die es aber in der deutschen Wirtschaft in der jüngsten Vergangenheit auch real gab: man denke nur an den Lidl-Skandal.

Die Kamerainstallationen hier bestehen aus Fake- und Live-Aufnahmen, die mit dem Video-Switcher umgeschaltet werden, so dass man als Betrachter nie genau weiß, was nun Wirklichkeit ist und was Fälschung. Zusätzlich werden in diese Aufnahmen

Jahreszahlen eingeblendet, die auf bestimmte historische Ereignisse verweisen.

Einige Bilder werden auf dem Kopf ausgestrahlt oder sind Aufnahmen eines Modells in einem Karton. Also eine nachgestellte Wirklichkeit, die es so gar nicht gibt.

Wir werden von diesen Bildern also betrogen. Sie lügen uns an. Das sorgt natürlich für Irritation beim Betrachter und er muss sich die Frage stellen: aus was besteht meine Wirklichkeit? Gibt es eine Verlässlichkeit?

Da ist man schnell bei dem Problem der Globalisierung, eingehend mit der Bilderflut heutiger Medien, die uns auch Fake und Täuschung als Wirklichkeit verkaufen wollen.

Wir, als Konsumenten, sind diesen Betrugereien und Manipulationen fast hilflos ausgeliefert.

Genau so wie den Überwachungskameras hier.

Wir werden gesteuert, ohne das wir es merken, ohne darauf Einfluss nehmen zu können. Wir müssen letztendlich sogar unser eigenes Abbild auf dem Monitor in Frage stellen, da wir nicht wissen, ob wir das wirklich sind. Vielleicht sind wir ja alle nur Täuschung durch Selbsttäuschung?!

Hier zeigt uns Dieter Paul unsere *eigenen Grenzen auf, die Grenzen unserer Selbstwahrnehmung!*

Neben dieser Installation präsentiert er hier noch Collagen, zusammengesetzt aus den Hinterlassenschaften eines Konzerns, der sich auf Grund von Rationalisierung immer weiter vom Bürger entfernt, obwohl er sich auf seine „Fahren“ geschrieben hat, möglichst „bürgernah“ sein zu wollen.

Gemeint ist die „Deutsche Post“, die in den letzten Jahren zahlreiche Filialen geschlossen hat, und nun die Bürger meist in lange Warteschlangen zwingt.

Wer teilhaben will, muss sich einreihen. Gleichgeschaltet am Schalter.

Aus Fundstücken, wie Etiketten und Aufklebern, die bei Schließungen entsorgt wurden gestaltet Paul Collagen, die in ihrer schlichten Einfachheit und Direktheit auf diese Situation hinweisen. Gleichzeitig sind sie Spuren einer Vergangenheit, in der sich die Dinge noch anders darstellten.

Dieter Paul ist ein Sammler, der durch die gefundenen Relikte Zustände dokumentiert, kommentiert und künstlerisch weiterverarbeitet.

Er konfrontiert uns mit diesen Fundstücken und fordert uns auf, die Geschichte dahinter zu erforschen und kritisch zu reflektieren.

Um dem oben genannten Zustand entgegen zu wirken.

Damit wir uns nicht *selbst begrenzen, sondern unsere Grenzen möglichst erweitern*.

Der letzte der vier Künstler hat nun wieder einen völlig anderen Ansatz.

Mike Überall ist vor allem Maler und kommt damit wohl aus dem traditionellsten Umfeld.

In der Malerei als klassisches Medium gibt es schon seit langem eine umstrittene Diskussion, in wie weit dieses Genre heutzutage, im Zeitalter modernster Medien, noch nutzbar ist. Oder ob es nicht schon längst *seine Grenzen erreicht* hat. Nichts geht mehr.

Kann sich die Malerei gegenüber Video, Fotografie und Internet noch behaupten?

Kann sie sogar ihre *eigenen Grenzen sprengen?*

Mike Überall geht auf seine ganz persönliche Art und Weise mit diesem Problem um.

Er hat sich sein eigenes Revier abgesteckt und wildert genüsslich darin herum.

Bei ihm gibt es sowohl den „Röhrenden Hirsch“, wie auch den „Jäger auf dem Ansitz“- als pseudo-romantische Verklärung in vielen deutschen Wohnzimmern präsent.

Er ist ein Wilderer und jagt und erlegt diese Motive, riskiert dabei Kopf und Kragen, denn das ist häufig hart an *der Grenze des Guten Geschmacks*, oder auch weit darüber hinaus.

Er ist *ein Grenzgänger*, und damit mal auf dieser Seite und mal auf der anderen.

Immer unterwegs und nicht zu fassen.

Als Outlaw und Wilderer muss er nur aufpassen, dass er nicht erwischt wird.

Deshalb wirkt bei ihm auch alles schnell.

Immer ein Auge für die Umgebung.

Immer Hab-Acht-Stellung.

Schnell hingeworfene Skizzen.

Nichts Greifbares, nichts Entgültiges.

Seine Arbeiten haben etwas Leichtes, Flüchtliges und Humorvolles.

Jägerlatein.

Übertriebene Wirklichkeit. Abstrahierte Wirklichkeit.

Er will nicht perfekt gestaltete Malerei abliefern. Er will leichtfüßig irritieren.

# Kunst im Haus 2010

bHK Hauptstraße 129 D-76756 Bellheim Tel: 0177-5620479 (Heuchel) Tel.: 07272-76158 (bHK-Klag)  
info@bureau-heuchel-klag.de, www.bureau-heuchel-klag.de

Für den Betrachter ist ein solcher Umgang mit diesen traditionellen, folkloristischen Themen ungewohnt.

Hierzu tragen auch die Titel der Arbeiten, zu denen er sich teilweise von Zeitungsartikeln inspirieren lässt, bei:  
„Das Problem der Arbeit muss immer wieder neu betrachtet werden“  
„Ölpest“  
„Was kann der Hirsch dafür“  
„Der Vogel des Jahres und andere Verlierer“

Sie dienen dazu, das Abgebildete weiter zu abstrahieren, und den Betrachter weiter zu irritieren.

Mike Überall geht es bei all diesem aber vor allem um das Thema „Malerei“.

Auch wenn dies auf den ersten Blick nicht direkt ersichtlich erscheint.

Diese Bilder beschäftigen sich mit dem Umgang und den Möglichkeiten der Malerei in unserer Zeit der Medienvielfalt. Wie kann ich heute etwas malerisch noch darstellen?

Für ihn geht das durch die flüchtige, skizzenhafte Gestaltung kunsttheoretisch tabuisierter Kitsch-Themen.

Er geht aufs Ganze.

Wenn schon Grenzgänger, wenn schon Wilderer, dann wenigstens richtig.

Der „Röhrende Hirsch“ ist eigentlich, neudeutsch gesagt, ein „No Go“.

Aber nicht für ihn.

Für ihn ist er ein gefundenes Fressen.

Gerade *die Grenzwertigkeit* des Abgebildeten ist für ihn spannungsgeladener Ansatz für Malerei.

Alles andere wäre zu einfach und vielleicht auch zu langweilig.

Für Mike Überall muss heutige Malerei an diesen *Grenzen* stattfinden, damit sie neues Terrain erobern kann.

Damit sie ihre *Grenzen erweitern* kann.

Und das ist durchaus als abstrakter Ansatz zu verstehen.

Besonders schön sichtbar wird dieses Anliegen und diese Vorgehensweise in den hier gezeigten Majolika-Tellern, Weinkühnern und Kacheln.

Eine wunderbare Ironisierung findet da statt.

Deutsche Gemütlichkeit und Wandschmuck trifft auf Kunst.

Was normalerweise einen etwas „kunstgewerblichen“ Anstrich hat, bekommt hier fast eine zwingende Notwendigkeit.

Diese Methode scheint wie geschaffen für seine Bildersprache.

Da ergänzt sich Material und Aussage auf idealste Art und Weise.

Und bildet eine Einheit.

Eine überzeugende Einheit, die den Betrachter zwar einerseits irritiert, aber andererseits auch schmunzeln lässt.

Denn diese Arbeiten nehmen *vorgegebene Grenzen* einfach nicht so ernst.

Ganz im Gegenteil:

*die Grenzen verwischen sogar.*

So wie es durchgängig in dieser Ausstellung zu erleben ist.

Wo fängt das eine Sujet an, wo hört es auf, wo beginnt das nächste, *wo sind die Grenzen?*

Sie verwischen, zerfließen, und enden in einem großen

*Grenzfluss*, den man

„*Grenzirritationen*“ nennen könnte.

Dies wäre mit Sicherheit auch ein schöner Titel für diese Ausstellung gewesen.

Andreas Lau

# Kunst im Haus 2010

bHK Hauptstraße 129 D-76756 Bellheim Tel.: 0177-5620479 (Heuchel) Tel.: 07272-76158 (bHK-Klag) info@bureau-heuchel-klag.de, www.bureau-heuchel-klag.de

## Pressespiegel

**Amtsblatt Bellheim**  
Ausgabe 27/2010, S. 15

**Kulturelles**

**Kunst im Haus**  
„Jagdscenen, Spuren und Feldzeichen“

Dieter Paul, Mike Oberall, Gunter Klag und Christian Heuchel im Kunsthaus des bHK in Bellheim von Freitag, 16. Juli 2010 bis Sonntag, 1. August 2010



Das Kunsthaus des bHK in Bellheim setzt mit Dieter Paul, Mike Oberall, Gunter Klag und Christian Heuchel die Ausstellungsreihe Kunst im Haus fort. Die Künstler zeigen in ihrer Ausstellung „Jagdscenen, Spuren und Feldzeichen“... Kamerainstallationen, Malerei, Banner und Landschaftsmodelle.

Dieter Paul (Karlsruhe) wird sich mit fünf Kamerainstallationen auf Spurensuche im Kunsthaus des bHK begeben.

**Kamerainstallation von Dieter Paul**

Mike Oberall (Karlsruhe) schenkt sich nicht, Themen wie die Jagd in seiner Malerei aufzunehmen. Er zeigt u. a. eine Reihe von bemalten Porzellanarbeiten. Gunter Klag (Bellheim) bringt seine Feldzeichen als Banner direkt an die Hauswand. Diese verweisen auf Großprojekte des bHK der letzten 10 Jahre. Christian Heuchel (Köln) zeigt kleine pflanzliche Landschaftsmodelle.

**Eröffnung:** Freitag, 16. Juli 2010, 19 Uhr  
**Ausstellungsdauer:** Samstag, 17. Juli 2010 bis Sonntag, 1. August 2010  
**Einlasszeit:** Sonntag, 1. August 2010, 19 Uhr  
**Öffnungszeiten:** Samstag und Sonntag von 14 bis 17 Uhr und nach Vereinbarung

**Weitere Informationen:**  
Kunsthaus des bHK, Hauptstraße 129, Bellheim, Tel.: 07272-76158, Mobil: 0177-5620479, www.bureau-heuchel-klag.de



**Christian Heuchel**  
Landschaftsmodell

**KulturMag**

**Kunst im Haus**

**„Jagdscenen, Spuren und Feldzeichen“**

Am Freitag, 16. Juli, eröffnet das Kunsthaus des bHK in Bellheim die Ausstellung „Kunst im Haus“ mit dem Titel „Jagdscenen, Spuren und Feldzeichen“. Die Künstler Dieter Paul, Mike Oberall, Gunter Klag und Christian Heuchel zeigen in ihrer Ausstellung... Kamerainstallationen, Malerei, Banner und Landschaftsmodelle.



**Die Kunst** (2010)



**Die Kunst** (2010)

**Die Kunst** (2010)

**DIE RHEINPFALZ – NR. 160**  
**MARKTPLATZ REGIONAL**  
MITTWOCH, 14. JULI 2010

**TIPP DER WOCHE**

**Bellheim: Kunst im Haus**

Das „Bureau Heuchel Klag“ lädt zur Eröffnung der Ausstellung „Kunst im Haus – Jagdscenen, Spuren und Feldzeichen“ am Freitag, 16. Juli, 19 Uhr, in sein Kunsthaus in der Hauptstraße 129 ein. Die Künstler sind: Dieter Paul (Karlsruhe/Leimen, Objekte), Mike Oberall (Karlsruhe, Malerei), Gunter Klag (Bellheim, Banner) und Christian Heuchel (Köln, Landschaftsmodelle). Einlasszeit Sonntag, 1. August, 19 Uhr. Öffnungszeiten: Samstag und Sonntag von 14 bis 17 Uhr und nach Vereinbarung. Weitere Informationen: www.bureau-heuchel-klag.de



# Kunst im Haus 2010

bHK Hauptstraße 129 D-76756 Bellheim Tel.: 0177-5620479 (Heuchel) Tel.: 07272-76158 (bHK-Klag)  
info@bureau-heuchel-klag.de, www.bureau-heuchel-klag.de

Wochenblatt (Rülzheim, Bellheim, Jockgrim) 15.07. 2010, Seite 1

## Jagdszenen, Spuren und Feldzeichen

BELLHEIM: Dieter Paul, Mike Überall, Gunter Klag und Christian Heuchel im Kunsthaus des bHK



Arbeit von Dieter Paul.



Modell von Christian Heuchel.



„Jagdbild“ von Mike Überall.



Feldzeichen von Gunter Klag.

Das Kunsthaus des bHK in Bellheim setzt mit Dieter Paul, Mike Überall, Gunter Klag und Christian Heuchel die Ausstellungreihe „Kunst im Haus“ fort.

Die Künstler zeigen in ihrer Ausstellung „Jagdszenen, Spuren und Feldzeichen“ vom Freitag, 16. Juli, bis Sonntag, 1. August, Kameralinstallationen, Malerei, Banner und Landschaftsmodelle.

Dieter Paul, Karlsruhe, wird sich mit fünf Kameralinstallationen auf Spurensuche ins Kunsthaus des bHK begeben. Mike Überall, Karlsruhe, schaut sich nicht, Themen wie die Jagd in seiner Malerei aufzunehmen. Er zeigt unter anderem eine Reihe von hermalten Porzellanarbeiten.

Gunter Klag, Bellheim, bringt seine Feldzeichen als Banner dienst

an. Diese weisen auf Großprojekte des bHK der letzten zehn Jahre. Christian Heuchel, Kehl, zeigt kleinplastische Landschaftsmodelle.

Die Eröffnung der Ausstellung findet am Freitag, 16. Juli, 19 Uhr, statt. Das Großbanner spricht Gunter Klag vom bHK. Die Hinfahrt erfolgt am Sonntag, 1. August, um 19 Uhr, musikalisch untermauert von Jimmy

Las Vegas.

Die Öffnungszeiten der Ausstellung sind Samstag und Sonntag von 14 bis 17 Uhr sowie nach Vereinbarung.

Weitere Informationen erhält man im Kunsthaus des bHK, Hauptstraße 129, Bellheim, Telefon 07272 76158, E-Mail: info@bureau-heuchel-klag.de, Internet: www.bureauheuchel-klag.de. (js)

DE ZWISCHEN 24-UND 100

HIN UND WEG

## „Jagdszenen, Spuren und Feldzeichen“

Dieter Paul, Mike Überall, Gunter Klag und Christian Heuchel stellen ab heute im Kunsthaus des bHK in Bellheim aus

Feldzeichen von Gunter Klag.

Arbeit von Dieter Paul.

„Jagdbild“ von Mike Überall.

Landschaftsmodell von Christian Heuchel.

Das Kunsthaus des bHK in Bellheim setzt mit Dieter Paul, Mike Überall, Gunter Klag und Christian Heuchel die Ausstellungreihe „Kunst im Haus“ fort. Die Künstler zeigen in ihrer Ausstellung „Jagdszenen, Spuren und Feldzeichen“ vom Freitag, 16. Juli, bis Sonntag, 1. August, Kameralinstallationen, Malerei, Banner und Landschaftsmodelle.

Dieter Paul, Karlsruhe, wird sich mit fünf Kameralinstallationen auf Spurensuche ins Kunsthaus des bHK begeben. Mike Überall, Karlsruhe, schaut sich nicht, Themen wie die Jagd in seiner Malerei aufzunehmen. Er zeigt unter anderem eine Reihe von hermalten Porzellanarbeiten.

Gunter Klag, Bellheim, bringt seine Feldzeichen als Banner dienst an. Diese weisen auf Großprojekte des bHK der letzten zehn Jahre. Christian Heuchel, Kehl, zeigt kleinplastische Landschaftsmodelle.

Die Eröffnung der Ausstellung findet am Freitag, 16. Juli, 19 Uhr, statt. Das Großbanner spricht Gunter Klag vom bHK. Die Hinfahrt erfolgt am Sonntag, 1. August, um 19 Uhr, musikalisch untermauert von Jimmy Las Vegas.

Die Öffnungszeiten der Ausstellung sind Samstag und Sonntag von 14 bis 17 Uhr sowie nach Vereinbarung.

Weitere Informationen erhält man im Kunsthaus des bHK, Hauptstraße 129, Bellheim, Telefon 07272 76158, E-Mail: info@bureauheuchel-klag.de, Internet: www.bureauheuchel-klag.de. (js)

# Kunst im Haus 2010

bHK Hauptstraße 129 D-76756 Bellheim Tel: 0177-5620479 (Heuchel) Tel.: 07272-76158 (bHK-Klag)  
info@bureau-heuchel-klag.de, www.bureau-heuchel-klag.de

Die Rheinpfalz 21.07.2010

## Die grenzenlose Freiheit der Kunst

Ausstellung „Jagdscenen, Spuren und Feldzeichen“ im „Bureau Heuchel Klag“ (bHK) in Bellheim

Zusammen mit Dieter Paul und Mike Oberall aus Karlsruhe zeigen Gunter Klag und Christian Heuchel in ihrem „Bureau Heuchel Klag“ (bHK) in Bellheim derzeit auf unterschiedliche Art und Weise ausgesprochene Grenzerfahrungen in „Jagdscenen, Spuren und Feldzeichen“.

Kunstsammler und geradlinig verteilten Klag und Heuchel im bHK seit 19 Jahren ihren Weg, das ehemalige Wohnhaus der Großmutter von Christian Heuchel in der Hauptstraße in Bellheim, in dem Gunter Klag nun lebt und arbeitet, auch mit Hilfe von Kunstkollegen als Kunsthaus zu gestalten.

In der Lage, die Bedeutung des Geschlechts im, am und – bis an die demens-fra-sensche Grenze – rund um das Kunsthaus setzen. Freiheit und Klag politische und gesellschaftskritische Gedanken an bog-zell-bare Kunst um. Mit Vorliebe geht es den beiden dabei um das Thema Grenze. Christian Heuchel zeigt in der aktuellen Schau Landschaftsmodelle als Ergebnis technischer Aufklärung der Landschaft. Zur da „Gänzlich

Weiterer“ von Max Schlegel, aus dem Jahr 1818 geschritten Bild eines besetzten Dörfchens aus dem Jahr 1810 und mit dem seine eigene „Große Land“ als einzige Landschaft verblühte sich. Inmitten Spuren, die der Mensch durch die Nutzung in der Natur hinterlässt. Die auf den „Großen Dörfchen“ stehenden besetzten Reibstühle die Zeitformen ahnen und die man als Mensch schreibe berechnen können, hat Heuchel aus Styropor und Papier als plastische Modelle gebaut und vor dem Blick positioniert. Will sagen: Mit der Veränderung der Landschaften durch geänderte Nutzung und Ausbeutung hin zum „Total Natur“-Landschaften mit zunehmender Verfestigung des Aktionsradius der Maschinen entsprechend verpasst, verändern sich die Menschen.

Landschaftsmaler nach Meising, Züge, oder den Straßenschilder, wie wieder möglich sein. Das Erbe auf dem Blattspitze der typische zukunfts Barockzeit der Tempel um als dem 15. Jahrhundert symbolisiert den Menschen als Verursacher und Ausbeutung der Landschaft. Wie

Gold im Erben nach Reichtum und Macht.

Gunter Klag hat ein gedruckte Plakat an der Außenwand der Kunsthaus angebracht, die er „Feldzeichen“ nennt. Auf die Zeichen hat er einfache Grundformen gedruckt, sie stehen als Symbole für bisher im Kunsthaus verwirklichte Projekte mit Ausstellungen in Dörfchen, Fahlung, Wiesbaden, Karlsruhe und Bellheim. Laut dem Künstler zu interpretieren die „Feldzeichen“ an der Hauswand als Markierung und Orientierung der grenzenlosen Freiheit der Kunst im Kunsthaus bHK.

Mit einer Videoinstallation macht Dieter Paul auf gesellschaftliche Missstände aufmerksam: Eine Überwachungskamera, die für Besucher und projiziert die Bilder auf dem Kopf stehend auf den Blick zum im Ausstellungsaum, die mit konservativen Aufnahmen gemacht werden und Zeitgenossen verwirren. Durch das vertikale Aufheben von Bildern und Aufheben, die bei der Auflösung von Filialen der Welt sehen Paul entzogen wurden, mache Paul (links), was aus dem Platz der

genauen Kamera geworden ist, unbegreiflich. Laut im langen Wartezeiten gesungen werden die Bürger gleichgeschaltet am schäfer, was weiterhin will muss erfahren.

Auf der Grenze des Guten Geschmacks oder weit darüber hinaus“ nannte der Künstler die Gaswendeung von Mike Oberall, der die politisch verkörpert Natur (Schmiede, Hirsche und Jagdszenen) vorangeht auf dem Hüften und Weinländer mit und dabei im Kitzeln einwirkt. Dass Oberall seinen Blick im zentralen Teil gilt, beschränkt der Künstler im Teil als „Jagdszenen“. Ein altes in dem auf Gelbes haltene Bild in der Ausstellung mit einem Oberall einen Hirsch über-schreibt. Oberall mit dem Satz „Die Menschen müssen sich nur entsprechen“.

### BHK

Die T. Klag, Samstag und Sonntag 14 bis 17 Uhr und nach telefonischer Vereinbarung unter 07272 76158 (bHK) oder 0177 5620479 (Heuchel) info@www.bureau-heuchel-klag.de (bHK)